

LE MOT DU MAIRE



Rencontre entre habitants en pied de piste à la station le 31 août 2024

Comme chaque année, l'ouverture du domaine skiable du Cambre d'Aze est un signe de reprise de l'activité économique, mais aussi celle d'une reprise de la vie sociale et culturelle de notre centralité du pied des pistes représentative de cette nouvelle urbanisation. Cette réflexion nous invite à aborder les questions suivantes :

1. « Gestion du domaine skiable »

La SPL Trio a repris la gestion du domaine skiable du Cambre d'Aze, partagé avec la commune de Saint-Pierre-dels-Forcats. Malgré les efforts pour une transition vers une activité quatre saisons, les deux dernières années sans neige ont entraîné des difficultés financières tant pour la SPL que pour les entreprises privées de notre pied de pistes.

2. « Impact économique »

Le manque de neige naturelle et de froid, situations déjà connues par le passé, se répète sur des fréquences de plus en plus rapprochées, nous faisant prendre conscience concrètement de l'effet « réchauffement climatique ».

3. « Initiatives de la SPL Trio »

Afin de réduire la dépendance à la neige, la SPL Trio travaille sur des projets pour diversifier les activités et attirer des visiteurs tout au long de l'année.

4. « Projets pour nos futurs possibles »

Des structurations en cours ou en amélioration :

- Actions Trio : transition de l'activité neige vers d'autres activités, telles que le VTT sous ses différents aspects et autres à faire émerger.
- Actions "commune d'Eyne", vers plus de moyens pour la « Maison de la Vallée » dans son aspect patrimoine culturel et naturel, concentrant le point des informations à donner aux 30 000 visiteurs (réserve naturelle et patrimoine historique, archéologique et paysager) axe fondamental de la transition culturelle des territoires touristiques de montagne. Cette démarche nécessaire devra, aussi en hiver, s'effectuer en pied de pistes.



Les pistes du Cambre d'Ase le 12 décembre 2024

Ces enjeux stratégiques seront développés dans notre Plan local d'urbanisme (PLU), document en cours de finalisation. Je tiens à rappeler que ce document fera l'objet d'une enquête publique qui devrait se tenir dans le courant du premier semestre 2025. Dès que ce document sera mis à disposition du public, vous serez invités à faire part de vos observations (je le conseille vivement) qui sont indispensables pour définir le meilleur compromis possible.

En attendant l'arrivée de cette neige, tant espérée (nous pouvons constater que ce début du mois de décembre nous donne un signe d'espoir), je vous souhaite à tous de passer de bonnes fêtes de fin d'année et croisons les doigts !

Comme le disent les catalans ;« sempre en davan y mai morirem » (*Toujours en avant, jamais nous mourons*).

Alain Bousquet

APPEL A CANDIDATURE

Nous étudions actuellement la possibilité de réaliser une trentaine de logements sociaux dans le cadre du programme des Verts Sapins (projet immobilier porté par "Vestia promotion" et le bailleur social de Fond social "FDI"). Une première partie serait dédiée à des logements saisonniers, et une seconde à des logements sociaux avec possibilité d'accèsion à la propriété. Les loyers mensuels seraient pour les T2 (40m2) : 450 € et pour les T3 (60 m2) : 550 €.

Si vous êtes intéressés, merci de prendre contact avec la mairie (mairie@eyne.fr ou par téléphone au 04 68 04 78 66).

SOMMAIRE

Retour sur la saison estivale - 1-2-3

Portrait d'habitant - 4

Trail du Cambre, une première édition réussie - 5

Travaux sur la commune - 6

La station avec Trio - 7-8

Les actualités de la réserve - 9-10

La gestion des déchets sur Eyne - 11-12

Vie associative et rendez-vous eynois - 13-14

Une saison riche pour l'Indret



La terrasse de l'Indret et les jeux en bois en accès libre pendant toute la saison

Ouvert tous les jours de la saison estivale et dans une belle dynamique, l'Indret a accueilli 3250 couverts sur sa période d'ouverture soit du 24 mai au 29 septembre 2024. Avec un pic d'activité noté entre le 20 juillet et le 25 août (45 couverts/jour en moyenne), le service a atteint son maximum le 20 août avec 63 couverts accueillis au déjeuner.

Un grand merci à Sandrine pour son travail et sa bonne humeur, à Manon et Pierre (sa fille et son mari très présents) ainsi qu'à son équipe. Ils ont su nous offrir un service de qualité dans une ambiance conviviale et chaleureuse !

En mettant à l'honneur les produits locaux, la cuisinière a proposé des plats savoureux avec des produits frais et de saison pour le bonheur des visiteurs et des habitants.

Le rendez-vous est déjà pris pour la prochaine saison qui débutera en mai 2025 pour de nouveaux partages !



Sandrine, une cheffe cuisinière de grande qualité pour Eyne.



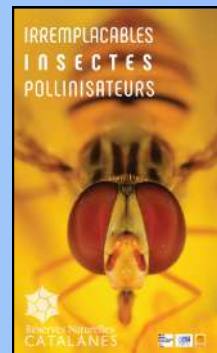
Les animations

Exposition sur les insectes

L'exposition s'adressait à tout type de public, des plus jeunes aux plus âgés, et surtout aux familles. La durée moyenne de la visite était d'environ 1h. Au total sur juillet et août, 1031 personnes (vacanciers, habitants du territoire, naturalistes, seniors, scolaires ...) sont venues découvrir l'exposition en visite libre ou commentée. Les visites commentées du 8 juillet au 12 août étaient assurées par Julia Morath,



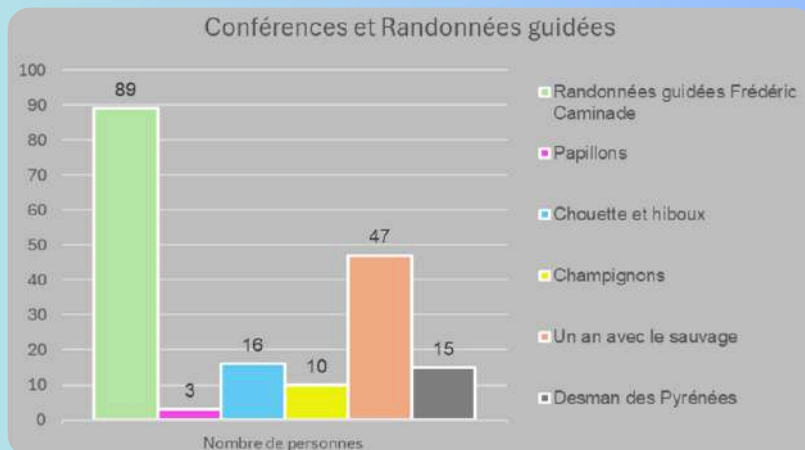
Cette exposition "deux en une" était le fruit du travail de notre stagiaire Julia. Elle a réuni deux expositions : "Les insectes au secours de la planète" et "Irremplaçables insectes pollinisateurs", réalisées respectivement par l'Institut de Recherche pour le Développement (IRD) et la Fédération des Réserves Naturelles Catalanes (FRNC).



Randonnées guidées dans la vallée

Les « Randonnées guidées dans la Vallée d'Eyne » proposées tout au long de la saison par le naturaliste et accompagnateur en montagne Frédéric Caminade ont eu un grand succès.

Les conférences thématiques en soirée les jeudis ont répondu à l'attente de certains curieux de nature.



Festival du livre, une troisième édition réussie !



Après une année d'absence, le 3ème salon du livre a pu reprendre ses droits au mois d'août grâce à l'initiative de Michel Cristofol et au soutien de la mairie et de la maison de la vallée d'Eyne, attachés à ce genre de manifestations culturelles, surtout lorsqu'il s'agit d'une production littéraire et artistique locale.

A cette occasion, Michel Cristofol a pu présenter ses ouvrages : l'un sur Eyne autrefois, où l'auteur se veut passeur de mémoire, un guide utile pour la visite du village et l'autre sur son enfance, un roman autobiographique pittoresque, poétique et vivant, faisant la part belle à la Cerdagne durant les années 50, où chacun, d'où qu'il soit, pourra se retrouver du moins en partie.

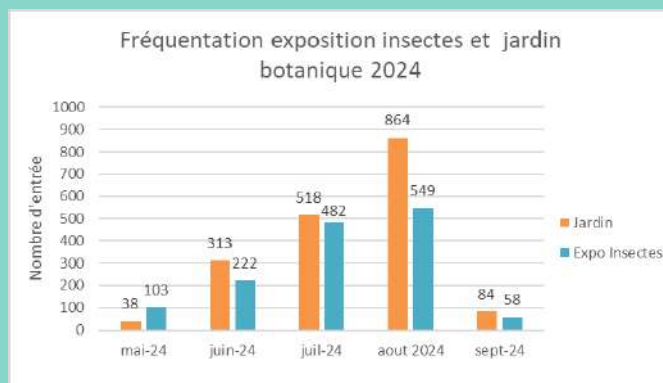
Le public a su rester fidèle à ce rendez-vous comme par le passé et comme il le sera à nouveau au prochain festival du livre renouvelé, qui comportera encore plus de stands.

Quelques chiffres de fréquentation

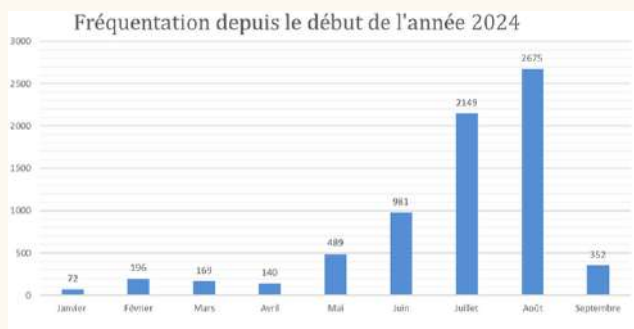
Cet été, la maison de la Vallée a accueilli 6 400 visiteurs, dont 250 scolaires, entre début juin et fin octobre et 7800 personnes depuis le début de l'année. Les visiteurs catalans représentent environ 16 % de la fréquentation.

Visite des expositions et du jardin

Réparties entre mai et septembre 2024, 3 400 personnes sont venues visiter l'exposition sur les insectes, celle sur les papillons de François Gallon ainsi que le jardin botanique. Les visiteurs qui le souhaitent ont été invités à donner leur avis sur l'exposition Insectes et leurs retours très positifs ont fait l'objet d'une synthèse proposée par Julia MORATH dans le cadre de sa soutenance de fins d'études en Master 2 Médiation Scientifique.

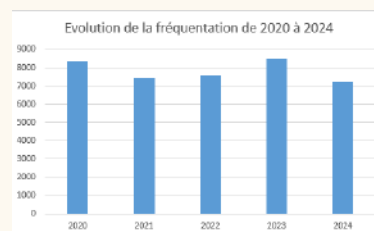


La maison de la vallée



La courbe d'évolution de fréquentation annuelle nous permet d'observer la répartition du public sur les différentes saisons et c'est sans surprise que nous y retrouvons la période de plus grande affluence concentrée sur la saison estivale. La fréquentation printanière se place quant à elle bien en dessous de celle de l'été mais reste tout de même satisfaisante pour une période "hors vacances scolaires", notamment en mai.

La fréquentation est relativement stable ces 5 dernières années.



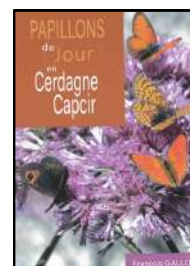
La vallée d'Eyne

La fréquentation annuelle de la vallée d'Eyne est estimée à environ 30 000 personnes.

Nous saluons la précieuse présence de François Gallon au parking de départ de la réserve pendant toute la saison estivale. Son nouveau livre sur les papillons a connu un grand succès ; il complète l'offre du "Guide des fleurs de la vallée d'Eyne" paru en 2023.



François GALLON



Nouveau livre de François Gallon sorti cette année

Artisan du bois installé à Eyne depuis 3 ans

PORTRAIT #4 : RENCONTRE AVEC CHRISTOPHE LEHAUT



Depuis quand es-tu installé à Eyne et pour quelles raisons as-tu choisi ce lieu ?

Cela fait maintenant un peu plus de 3 ans que nous sommes venus nous installer à Eyne. Nous étions précédemment installés à Toulon. Pour mon travail, j'avais participé à la conception puis à la mise en service de la centrale solaire de Llo et c'est à cette occasion que j'ai eu le plaisir de découvrir la Cerdagne et plus précisément Eyne où des amis habitaient. J'ai ensuite été muté ici et nous avons eu la chance, mon épouse et moi, de trouver un logement à Eyne qui était notre choix de cœur.

Comment en es-tu venu à faire de l'artisanat et des sculptures sur bois ?

C'est vrai que rien ne me prédisposait à travailler le bois, après avoir travaillé comme ingénieur dans l'industrie pendant plus de 31 ans ... depuis toujours c'était quelque chose qui m'attirait et j'ai toujours été très manuel. Quand nous nous sommes rencontrés avec mon épouse, nous avons découvert que nous avons cette envie en commun. Nous avons donc commencé à acheter quelques ciseaux à bois et avons fait nos premières sculptures ! Nous avons un grand mimosa dans notre jardin à Toulon et il nous a gentiment fourni de la matière quand nous avons dû le tailler. Nous avons donné nos premières sculptures à nos amis et notre famille et ce n'est que récemment, suite à la perte de mon emploi, que je me suis décidé à créer une micro-entreprise pour essayer de vendre mes productions.

Quel genre de sculptures fais-tu ?

Nous aimons plusieurs styles, et en particulier l'art du Pacifique. Nous avons fait des sculptures de style polynésien -des tikis-, kanaks, hawaïens et maoris. C'est d'ailleurs cette influence qui m'a fait choisir le nom de la micro-entreprise: Kia Ora. C'est un "bonjour" en langue maorie, mais qui veut dire un peu plus que bonjour, une volonté de faire connaissance en plus.

Nous avons fait des sculptures mais aussi des bas reliefs, nous avons essayé de nouvelles techniques comme la dorure à l'or fin et la peinture surtout sur les bas reliefs.

Nous sommes très fiers de notre première tête de boudha dorée sur un reste de fuste (merci Artifuste!)

Nous avons aussi eu la chance de pouvoir participer aux marchés à Eyne cet été et nous tenons à remercier les personnes qui nous ont permis de le faire. Ce fût une expérience très agréable qui nous a permis de faire nos premières ventes ! C'est incroyablement gratifiant de parler avec les clients et de vendre sa propre production.

J'ai un peu diversifié ma production pour faire des petits objets souvenirs qui sont maintenant en vente à la Maison de la Vallée d' Eyne, et un autre merci aux responsables qui ont rendu cela possible !

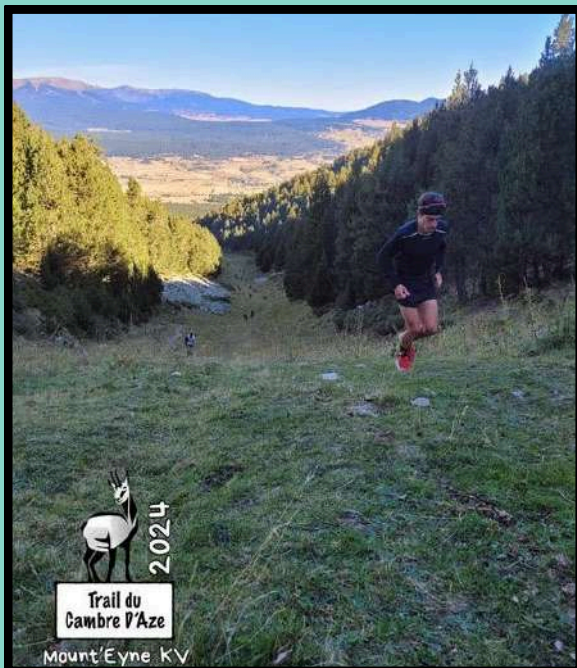
J'attends maintenant de pouvoir diversifier mes moyens de vente pour pouvoir développer un peu l'activité.

Une première édition réussie pour les bénévoles de l'association

Le week-end des 14 et 15 septembre, le Cambre d'Aze a vibré au rythme des coureurs lors d'un événement de trail exceptionnel qui a attiré des participants de toute la région et même de lointaines contrées. Avec un grand beau temps tout au long du week-end, l'ambiance était à la fête et à la compétition.



Samedi, la première journée, a débuté avec la Mount'Eyne KV, un parcours de 4,5 km avec un dénivelé positif de 1000 mètres. Les coureurs ont affronté ce défi vertical avec détermination, profitant des paysages époustouflants des montagnes environnantes. Les jeunes spectateurs, venus en nombre pour encourager les participants, ont créé une atmosphère électrisante. Les athlètes ont franchi la ligne d'arrivée avec fierté, témoignant de leur engagement et de leur passion pour le trail. Le dimanche, l'aventure continue avec la Harde'Trail, un parcours plus long de 27 km avec un dénivelé de 1700 mètres. Les coureurs ont dû faire preuve de résistance pour naviguer à travers les sentiers sinueux et les paysages majestueux. Les conditions météorologiques idéales ont permis à chacun de profiter pleinement de cette aventure sportive. Les participants ont été accueillis avec des applaudissements chaleureux à l'arrivée, célébrant leurs exploits.



Pour clôturer ce week-end riche en émotions, un repas festif a été organisé, rassemblant coureurs, organisateurs et supporters. Ce moment convivial a permis de partager des souvenirs et des anecdotes autour des défis relevés. La cérémonie de remise des prix a récompensé les meilleurs coureurs de chaque épreuve. Ce week-end de trail au Cambre d'Aze a été une véritable réussite alliant sport, convivialité et nature par une organisation soucieuse du respect de l'environnement et de cet espace d'exception. Les organisateurs remercient tous les participants, les bénévoles et les partenaires qui ont contribué à faire de cet événement un moment mémorable.

Rendez-vous l'année prochaine pour de nouvelles aventures sportives !

Une nouvelle aire de jeux à la station



Les enfants peuvent profiter de plusieurs structures (des balançoires, une télécabine, une dameuse, une bascule à ressort et un mur d'escalade) en toute sécurité grâce au sol amortissant en granulats de caoutchouc.

Cette nouvelle aire de jeux, qui a pris place au pied des pistes de la station, est désormais accessible et n'attend plus que son adoption auprès des plus jeunes !



Rénovation du clocher et de l'église

La rénovation de l'église a été réalisée par un mortier à la chaux qui respecte les savoirs faire traditionnels. A ce jour, une des cloches a été déposée et les travaux ont pour priorité la sécurisation.

L'ancienne charpente bois, trop dégradée, a été remplacée par une structure métallique. Cette intervention nous a permis de mettre en évidence la vétusté d'une des cloches qui demande à être restaurée. Nous travaillerons l'année prochaine avec le service de conservation et de restauration du patrimoine du Département des Pyrénées Orientales pour la rénovation de cette ancienne cloche.



Réfection de la voirie

Avec le concours du Conseil départemental des Pyrénées Orientales, plusieurs aménagements ont été réalisés sur les routes départementales d'Eyne. L'aire de chaînage permettra également la réinstallation d'un arrêt du bus, et un ralentisseur permet la sécurisation à l'entrée du village. La commune a également réalisé des travaux d'entretien des voiries communales, le marquage des parkings ainsi que leur revêtement.



Des nouvelles de Trio



UN CHANGEMENT DE REGARD SUR LES TROIS STATIONS

Alexis Righetti est le nouveau directeur de Trio. Nous l'avons rencontré pour connaître son parcours et ses ambitions pour nos trois stations de montagne.



"Dès le plus jeune âge, je partais en vacances dans les stations de montagne !"



"J'aime l'état d'esprit "pionnier" qui m'incite à dévaler des pentes engagées en VTT !"

Quel a été ton parcours avant d'arriver à la direction de Trio ?

J'ai grandi dans le Mercantour, puis je suis parti faire mes études à Paris (Ecole supérieure nationale d'Arts et Métiers). Dès le plus jeune âge, je partais en vacances dans les stations de montagne avec mes parents enseignants; j'ai dû en découvrir plus de 80%. Le travail dans le domaine de l'énergie m'a amené à travailler en France (Lyon, Ardèche...) et à l'étranger (Chine, Afrique du Sud). Mon intérêt croissant pour l'encadrement d'équipe m'a permis d'évoluer. J'ai démarré ma vie professionnelle par des postes à forte dominante technique avant de m'orienter peu à peu vers l'encadrement d'équipe, d'abord en usine avec des problématiques de production, puis vers le "management pur" chez JCDecaux, leader mondial de la communication extérieure où j'encadrais l'ensemble des activités sur la région Sud-Ouest.

En parallèle, grand passionné de montagne et pratiquant de sports "extrêmes" (alpinisme, ski de randonnée, puis VTT), je me suis progressivement professionnalisé dans la réalisation de vidéos.

J'aime l'état d'esprit "pionnier" qui m'incite à dévaler des pentes engagées en VTT. L'aspect sportif est pour moi secondaire, j'aime ouvrir des itinéraires en analysant le terrain en amont, ce qui m'invite à changer de regard. C'est comme si tu étais le premier à découvrir ! Nous sommes peu nombreux à faire ça."



Les nombreuses vidéos postées sur la chaîne Youtube d'Alexis et son nombre d'abonnés témoignent de ses compétences en matière de communication. Il a aussi réalisé plusieurs films présentés lors de festivals et au cinéma à travers lesquels il aime mettre en valeur la montagne et sa verticalité.

Quel avenir envisages-tu pour Trio et la station du Cambre d'Aze en particulier ?

Je trouve la structure de Trio particulièrement intéressante dans la mesure où tous les acteurs sont réunis au sein du conseil d'administration.

Dès ma prise de poste le 1er octobre, j'ai rapidement perçu les fortes attentes des équipes, très professionnelles et motivées, et des structures publiques supports. Ce nouveau challenge, qui va me permettre de découvrir le milieu des stations de ski, est fait pour moi ! Je me sens à ma place pour relier ma passion et mon goût pour l'encadrement d'équipe.

En sortant de la logique d'ingénierie et financière, la vision de la montagne doit évoluer au profit d'une nouvelle dynamique pour valoriser les sites. L'enjeu majeur est d'inviter les visiteurs à changer de regard en leur donnant envie de venir découvrir des espaces naturels montagnards, riches et diversifiés.



Le Cambre d'Aze est déjà un site emblématique à l'échelle du territoire, son image apparaît naturellement sur de nombreux supports de promotion. Sa mise en valeur, été comme hiver, permet de mettre un coup de projecteur sur tout son potentiel ! Dès cet hiver, Trio prévoit la mise en place d'un forfait "free rando" pour permettre aux skieurs de randonnée de bénéficier d'un forfait saison dans les trois stations (une remontée par jour au tarif de 140€)

. Pour l'été 2025, le Télésiège du Mouli sera ouvert pour offrir aux randonneurs et aux vététistes la possibilité de monter jusqu'au Pla du Cambre ce qui valorisera ce cirque exceptionnel et le Chalet Sylvain.

Des nouvelles de Trio



DES INVESTISSEMENTS TECHNIQUES POUR LA STATION



“Afin de tenir notre engagement d'ouverture de la station dès que possible, les travaux du nouveau téléski de l'Orée sont terminés.

La partie démontage du téléski Sapinière et celui de l'Orée a laissé place aux pelles mécaniques pour le terrassement, puis au montage du nouvel appareil. Nous avons fait le choix d'un appareil confortable et utilisable par tous, un téléski à enrouleur avec "lâcher intermédiaire", de la marque GMM dont l'expérience n'est plus à prouver.

Un autre chantier est en cours : le démontage du téléski “roques blanques” (plus exploité et en partie démonté depuis bon nombre d'années) ainsi que le démontage du TK Riu. Cela permettra à la nature de se refermer tranquillement et de tourner cette page sans l'oublier.



Un nouvel espace de restauration a pris sa place sur le Pla du cambre d'aze en vue de pérenniser la restauration du Chalet Sylvain.

Nous espérons que la neige sera au rendez-vous car une nouvelle dameuse vient rejoindre le garage pour découvrir les pentes de notre station.

Nous vous donnons rendez-vous très bientôt !”

Jérémy Laubrey, responsable de site



Nouvelle dameuse arrivée ce jeudi 7 novembre à la station

UN NOUVEAU DÉLÉGATAIRE POUR L'ÉPICERIE-SNACK DU BAS DE PISTE



L'épicerie-snack du pied de piste, propriété de la commune, vous accueillera dès l'ouverture du domaine skiable avec un nouveau délégué : Monsieur Pineiro. Habitant d'Eyne, il avait pris la gestion de l'Indret pour la saison estivale 2023 et a l'habitude de gérer ce type de commerce.

Nous lui souhaitons une belle saison hivernale !

Une gestion forestière durable

L'association "Des cimes et des sabots" domiciliée à Le Mas-d'Azil en Ariège a répondu à l'appel d'offre de l'Office National des Forêts (ONF) pour apporter sa contribution à la gestion durable de la forêt de la Réserve Naturelle de la Vallée d'Eyne.



Formée depuis 2 ans aux travaux forestiers avec traction animale, Erika travaille ici avec Ria, une jument ardennaise.

Erika et Steen forment un beau binôme pour ce travail physique et engagé. Les deux juments Ria et Ourani, respectivement de race ardennaise et percheronne, alternent le travail pour l'une le matin et l'après-midi pour l'autre.



Bûcheron depuis 8 ans, Steen est issu d'une famille habituée au travail avec des chevaux lourds.

Dans la parcelle identifiée "à éclaircir", il était compliqué d'envisager des travaux forestiers à cause de son étroitesse (configuration en bande), de la pente, de la présence de clôtures pastorales et de sa situation en Réserve Naturelle Nationale. Le travail d'éclaircies, qui consiste à prélever des arbres de tous les diamètres, a fait l'objet d'un choix stratégique et minutieux en amont. Ce mode de gestion permet de mettre à distance les arbres et leur houppier (partie aérienne de l'arbre constituée de la fin du tronc et des branches), ainsi les arbres restants pourront mieux se développer (grandir et grossir sans concurrence). Cette phase est réalisée sur des bois jeunes et bien portants.

Afin de protéger les sols et de préserver la faune inféodée, un travail avec débardage animal a été suggéré et validé par la commune et les agents de la Réserve. Ces travaux, qui rentrent dans le cadre de la gestion forestière soumis au régime forestier (ensemble des règles de gestion définies par le code forestier) entre la commune et l'ONF, ont été en partie financés par l'association sylv'ACCTES (voir page 10).

Les bois issus de la coupe seront valorisés en "bois énergie" pour les besoins de la commune.

SYLV'ACCTES – CHANTIER EYNE

Sylv'acctes est une association qui permet de faire financer des actions sylvicoles vertueuses pour l'environnement, adapté au contexte forestier local.

Depuis 2022, ce dispositif originaire de la région Auvergne Rhône-Alpes s'est étendu en Occitanie, avec le soutien de l'Union Régionale des Collectivités Forestières et des Parcs Naturels Régionaux (PNR) d'Occitanie.

Chaque PNR définit un Projet Sylvicole Territorial identifiant des itinéraires sylvicoles spécifiques à leur territoire avec l'ensemble des partenaires forestiers locaux (irrégularisation de peuplements, régénération naturelle, accompagnement au débusquage alternatif, etc.).

Au total, plus de 230ha de travaux ont été réalisés via ce dispositif, bénéficiant d'un montant total de plus de 50 000€ sur les différents parcs naturels régionaux.

Le PNR des Pyrénées Catalanes s'est engagé avec la commune d'Eyne, l'ONF et Sylv'acctes pour déployer une action de débusquage alternatif par traction animale, afin de limiter le tassement au sol et préserver la flore inféodée à ce milieu. Ce projet bénéficie d'une aide à hauteur de 50% HT en forêt publique, et 70% HT en forêt privée.

Pour plus d'informations, vous pouvez consulter le site internet : <https://sylvacctes.org/nos-actions-en-forets/pyrenees-catalanes/>

Laetitia Bejanin, chargée de mission forêt-bois du PNRPC
laetitia.bejanin@pnrpc.fr



CERCA NATURE : UNE ASSOCIATION NATURALISTE DYNAMIQUE À EYNE

Cette association, installée à Eyne depuis plusieurs années, mène des actions en faveur de la préservation de la biodiversité du territoire.

Les adhérents se réunissent régulièrement à la salle des associations pour préparer leurs sorties nature (14 sorties cette année) et mener à bien différentes actions telles que :

- *la participation à des réunions institutionnelles (urbanisme, comités techniques Natura 2000 ...)
- *l'organisation d'animations intégrées aux différents événements du territoire (Semaine de la Nature à Matemale, Festival de l'Air de Targassonne...),
- *le suivi des rapaces sur le territoire.

Un grand remerciement à cette équipe qui se mobilise chaque année au spot de migration du 15 juillet au 15 août, en amont de la période de suivi organisée et gérée par le Collectif d'Eyne du 15 août au 15 octobre.



Assemblée générale de cerca nature le 20 septembre 2024.

RAPPEL : LE TRI DES DECHETS

A Eyne, comme dans l'ensemble des communes du territoire de la communauté de communes Pyrénées Catalanes, les points de tri situés près de chez vous facilitent le tri de vos déchets.

Poubelle avec le couvercle jaune : les emballages, en vrac, non imbriqués les uns dans les autres et sans sac. Les emballages, une fois triés mécaniquement et manuellement au centre de tri de Calce sont ensuite acheminés vers des filières de valorisation matière (recyclage). Les emballages doivent être déposés en vrac dans la poubelle jaune car sinon, les machines qui effectuent le gros du tri n'ont pas la capacité d'ouvrir les sacs ou encore de désimbriquer les emballages.



Poubelle avec le couvercle vert : les pots et bouteilles en verre sans leur couvercle

Poubelle avec le couvercle noir : les ordures ménagères en sacs fermés

Poubelle avec une large ouverture horizontale (place de l'Europe, av. de Catalogne et parking face à la mairie) : les cartons, vidés et pliés

Borne textile (située sur la route allant du village à la route des pistes) : les textiles, conditionnés en sacs fermés

Plateformes de compostage partagé (situées place de l'Europe et sur le parking face à la maison de la Vallée) : les déchets de cuisine et de table.

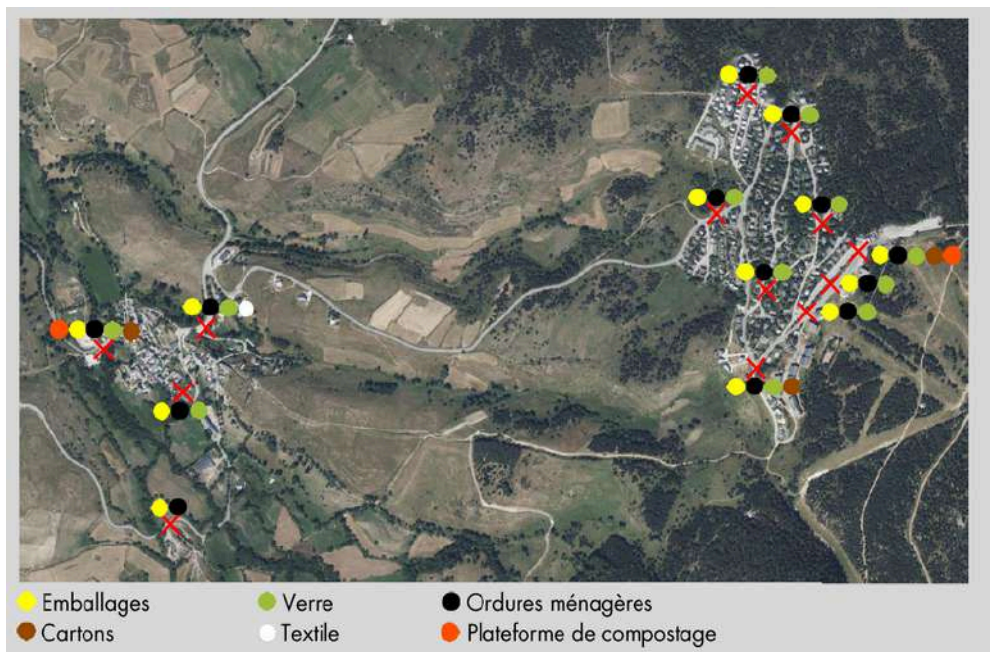
LES PLATEFORMES DE COMPOSTAGE

Les plateformes de compostage partagé vous permettent de valoriser vos restes de cuisine et de table en matière compostée. Pour cela, il vous suffit simplement de déposer vos déchets alimentaires dans le bac avec la pancarte mentionnant « ici, déposez vos biodéchets » et de prendre un peu de broyat dans le bac "broyat pour mélanger" afin de saupoudrer vos biodéchets de broyat. Lorsqu'un tas de compost (généralement de petite taille) est situé contre la plateforme, vous pouvez vous en servir pour l'utiliser dans vos jardinières ou votre jardin.

Point très important, le dépôt de déchets verts (tonte de pelouse, taille de haie, ...) dans les plateformes de compostage partagé est totalement interdit et ces derniers doivent être portés en déchèterie. De plus, les sacs dits biodégradables ou compostables ne sont pas acceptés dans les composteurs car ils se dégradent mal.



RÉPARTITION DES CONTENEURS SUR EYNE



ACCÈS AUX DÉCHÈTERIES

Vous avez accès gratuitement aux deux déchèteries de Bolquère et de Matemale. Pour cela, il est nécessaire de posséder une carte magnétique d'accès en déchèterie (plus d'informations sur www.pyrenees-catalanes.net).

Les déchèteries sont ouvertes aux horaires suivants :

Du 1er octobre au 31 mai

Lundi
9h/12h - 14h/17h
Mardi
9h/12h - 14h/17h
Mercredi
9h/12h - 14h/17h
Jeudi
9h/12h - 14h/17h
Vendredi
9h/12h - 14h/17h
Samedi
9h/12h - 14h/17h
Dimanche
Fermé

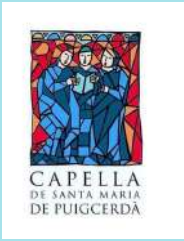
Du 1er juin au 30 septembre

Lundi
8h/12h - 14h/18h
Mardi
8h/12h - 14h/18h
Mercredi
8h/12h - 14h/18h
Jeudi
8h/12h - 14h/18h
Vendredi
8h/12h - 14h/18h
Samedi
8h/12h - 14h/18h
Dimanche
8h/12h

Les déchèteries sont fermées les jours fériés.

**POUR RAPPEL, LES DÉPÔTS SAUVAGES SONT INTERDITS.
UNE CAMPAGNE DE VIDÉO SURVEILLANCE SERA
PROCHAINEMENT MISE EN PLACE EN COLLABORATION
AVEC LA COMMUNAUTÉ DE COMMUNES.**

La Mi Do chante Noël



Cette année, c'est notre amie Do qui est venue chanter Noël avec sa chorale Capella Santa-Maria avant la traditionnelle distribution des cadeaux par le Père-Noël.

C'était **mardi 17 décembre au soir** que nous avons célébré ensemble ce temps fort entre habitants !

La rifle organisée par l'association du patrimoine

Pour la troisième année consécutive, cette association eynoise active et dynamique organisera une rifle à la Maison de la Vallée le **mardi 18 février 2025 à 21h**.

La convivialité est à l'honneur dans cette association qui contribue à la valorisation du village. Les bénéfices des rifles précédentes ont permis la plantation d'arbres fruitiers ainsi que le fleurissement des parkings de la mairie et de la maison de la vallée.

La salle des associations : des activités pour les habitants toute l'année

Temps d'échange sur la parentalité

Des instants précieux d'écoute et de partage organisés par l'association Chemin Faisant.

Accompagner au mieux son ou ses enfants : la gestion des émotions, le rythme de vie, l'alimentation, la fratrie, les écrans, la gestion d'évènements marquants.

Une fois par mois de 18h à 20h (prochaines séances les jeudis 23 janvier, 13 février et 13 mars 2025)

Cours de catalan débutants

Comprendre et découvrir la culture catalane en débutant l'apprentissage du catalan.

Activité hebdomadaire en présentiel et en visio, proposée par Agnès Vayeda (lundi ou vendredi à partir de 17h, 3 séances par mois).

Tricot, couture et crochet

Partage d'expérience et échange de savoirs tous niveaux.

Tous les premiers et troisièmes lundis du mois à compter du 16 septembre et jusqu'au mois de mai de 15h30 à 19h. Activité proposée par Julie Windels.

Pour plus d'information sur ces trois ateliers, vous pouvez contacter la Maison de la Vallée maisondelavallee@eyne.fr ou par téléphone 04 68 04 97 05 ou 06 48 93 74 56.

AVRIL A OCTOBRE 2024

Naissance

01/08/2024 : Aloé et Ezio FOUIN FAVRELIERE
01/09/2024 : Lola GARCIA CARCASSONNE
10/11/2024 : Jules FRANCOIS ANTOLINI

Mariage

06/07/2024 : Manon DELAMARRE et Jérôme ZUCCOLLO

Décès

30/06/2024 : Robert BONNET

CONTACTS

MAIRIE

☎ 04.68.04.78.66

📍 3 avenue de Cerdagne - 66 800 EYNE

✉ mairie@eyne.fr

📘 Mairie Eyne

Horaires : 8h30-12h30 à l'année,
du lundi au vendredi

LA MAISON DE LA VALLÉE

☎ 04.68.04.97.05

📍 1 avenue de Cerdagne - 66 800 EYNE

✉ maisondelavallee@eyne.fr

🌐 www.valleedeyne.wordpress.com



LE MAIRE ET SES ADJOINTS

Alain Bousquet : 06 88 24 69 28
maire@eyne.fr

Lydie Blondeau : 06 10 79 81 29
lydieblondeaudu66@gmail.com

Marc Carcassonne : 06 76 02 19 63
calgilet@wanadoo.fr

Philippe Poussin : 06 79 95 12 57
philippe.poussin@orange.fr

RÉSERVE NATURELLE

☎ 04.68.04.77.07

📍 Carrer de l'escola - 66 800 EYNE

✉ rnn.valleedeyne@espaces-naturels.com

INFORMATIONS MUNICIPALES

RECENSEMENT DE LA POPULATION 2025

A partir du 15 janvier 2025, tous les habitants de la commune d'Eyne seront recensés. Les informations que vous transmettez dans ce cadre seront entièrement anonymes. Les données démographiques ainsi produites sont essentielles pour un suivi géographique à l'échelle nationale et pour la commune.

Merci par avance pour votre participation.

Votre agent recenseur sur Eyne : Laure LE BELLEC (Chargée de mission à la maison de la vallée).

📧 Pour recevoir le bulletin par mail, n'hésitez pas à nous communiquer votre adresse.

Directeur de publication : Alain Bousquet / Rédaction et graphisme : Sabrina Lehaut, Laure Le Bellec. Site : canva.com

Auteurs des articles : Alain Bousquet, Sabrina Lehaut, Christophe Lehaut, Michel Crisofol, Jérôme Zuccollo, Laetitia Bejanin.

Merci à Benjamin Thicoïpe, Pierre Veslin et Myriam Alexandre pour la relecture.